



上海大众公用事业（集团）股份有限公司

SHANGHAI DAZHONG PUBLIC UTILITIES (GROUP) CO., LTD.

环境、社会及管治（ESG）报告

2017 年 4 月 27 日

目录

1	企业简介	1
1.1	关于我们	1
1.1.1	公司简介	1
1.1.2	主要产业	1
1.1.3	企业的社会责任观	4
1.2	聚焦 2016	4
1.2.1	责任荣誉概览	4
1.3	企业管治	6
1.3.1	公司管治框架	6
1.3.2	董事会概览	7
1.3.3	相关权益人概览及沟通成效	10
2	企业环境绩效分析	13
2.1	主要业务地区相关环保政策概览	13
2.2	企业排放物相关分析	13
2.2.1	企业排放物相关指标分析	13
2.3	企业资源使用相关分析	14
2.3.1	企业主要能源消费结构	14
2.3.2	企业推行的有效能源使用措施	16
3	企业社会责任分析	17
3.1	企业雇佣及劳工现状分析	17
3.1.1	员工雇用情况及劳工准则概览	17
3.1.2	员工健康与安全保障概览	17
3.1.3	员工发展及培训情况概览	20
3.1.4	防止童工或强制劳工的准则及措施	23
3.2	运营管理现状分析	23
3.2.1	供应链管理情况概览	23
3.2.2	企业反贪污措施简析	23
3.3	企业社区投资概览	24
4	企业未来规划	26
4.1	外在环境	26
4.1.1	环境、社会及管治影响所产生的的风险与未来的机遇	26
4.2	策略及组织框架	26
4.2.1	公司的核心能力以及有关能力可促进可持续发展的方式	26
4.2.2	公司未来发展战略及经营计划	27
5	附录	29
5.1	术语及缩写	29

1 企业简介

1.1 关于我们

1.1.1 公司简介

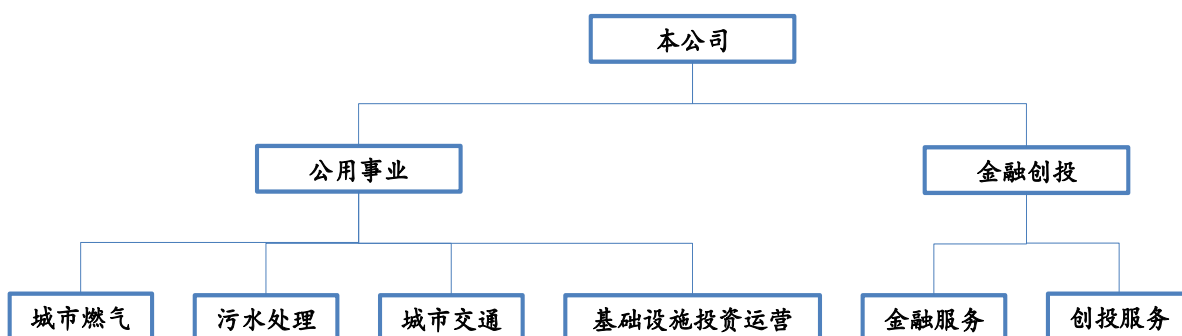
上海大众公用事业（集团）股份有限公司成立于 1991 年 12 月 24 日，其前身是上海浦东大众出租汽车股份有限公司，是全国出租汽车行业中的第一家股份制公司。1993 年 3 月 4 日公司股票在上海证券交易所正式挂牌上市（简称“大众公用”，股票代码“600635”），2016 年 12 月 5 日公司在香港联交所主板挂牌上市（英文简称“DZUG”，股票代码“1635”）。截至 2017 年 1 月 9 日，超额配售股份在香港联交所主板上市完成后，公司总股本增至 2,952,434,675 股。其中，A 股 2,418,791,675 股，占比 81.93%；H 股 533,643,000 股，占比 18.07%。

二十多年来，公司经过不断地“创新驱动、转型发展”，从“浦东大众”到“大众科创”，再到“大众公用”的战略转型。公司坚持稳健经营、稳步发展，实现一次次的跨越，发展成为以公用事业和金融创投齐头并进的投资控股型企业，其中公用事业业务包括（1）城市燃气、（2）污水处理、（3）城市交通、（4）基础设施投资运营，金融创投板块包括（1）金融服务、（2）创投服务。

2016 年公司实现人民币 45.68 亿元的营业收入和人民币 6.34 亿元的净利润。截至 2016 年 12 月 31 日，公司总资产达人民币 170.10 亿元，净资产人民币 81.94 亿元。

1.1.2 主要产业

下表说明了大众公用集团的主要业务板块：



- 公用事业

- （1）城市燃气：公司下属的燃气公司主要提供管道燃气供应与服务。本公司从上游天然气生产及销售单位购买气源后，通过自身城镇燃气管网体系，销售给居民、商业、工业等终端用户并提供相关输配服务；同时，本公司为新用户提供燃气安装服务、气表后管道安装、迁改等延伸服务。公司目前是上海浦西南部唯一的管道燃气供应商、以及江苏省南通市区主导的天然气供应商，同时公司以参股方式进入了上海松江、奉贤区，

并于 2016 年以参股苏创燃气股份有限公司（股票代码 1430.HK）的方式将业务延伸至江苏省太仓市。

与企业社会责任的关系：天然气是低碳清洁能源，资源丰富，发达国家大都把天然气作为能源清洁替代的重要选项。美国页岩气革命大幅度提高了世界对天然气资源储量的预期，天然气已成为世界最具发展潜力的主体能源。大众燃气在 2015 年已全面完成“煤改气”工作，由天然气取代了传统的煤气，为人们的低碳清洁生活提供支持。

- (2) 污水处理：公司在长三角的多个地区拥有高运营效率的污水处理厂，下属各污水处理厂均采用国内成熟污水处理工艺，能够基本满足现行尾水达标排放的要求。报告期末，公司在上海、江苏徐州、连云港运营的 6 家大型污水处理厂和 4 家小型乡镇污水处理厂，总设计处理能力为 35.5 万立方米/日。污水处理公司的污水处理业务为区域特许经营，与地方政府方签订了《特许经营协议》，由政府方在特许经营期内，向公司采购污水处理服务。另外，公司在浙江省杭州市萧山以 BT 方式投资了一家污水处理公司，通过公司获得持续性专营补贴获得投资资金返还和回报。

与企业社会责任的关系：伴随我国经济的快速发展，我国水资源短缺及水环境污染问题日益突出。近年来，中央和地方政府对环境问题的重视程度不断加深，对污染治理的投入不断加大。大众公用的污水处理业务板块响应了党中央和政府的号召，有效地改进了区域性水环境质量，促进了绿色发展和生态文明建设。

- (3) 城市交通：公司下属的大众交通（股票代码 600611.SH）是上海和长三角区域最大的综合交通服务供应商，拥有出租车、租赁车、物流车、旅游车等各类车辆约 1.5 万辆，通过大众出租和大众租车提供出租车和汽车租赁、服务、物流、旅游等综合交通配套服务。为应对互联网模式对传统出租车行业的影响，大众交通依托大众品牌的优势，于 2016 年 3 月末推出了“大众出行”平台，提供正规的网络约租车服务。

与企业社会责任的关系：随着上海国际经济、国际金融、国际航运、国际贸易“四个中心”的建设和以迪士尼为核心的上海国际旅游度假区的全面开放，上海全市日均出行总量及流动人口将保持在一个较高水平并维持持续增长。出租汽车作为公共交通的补充，已经越来越受到社会、公众的重视，出租车行业的业务需求将不断得到扩大。另外，新型网约车和网约车平台优化了乘客叫车和车辆运行的效率，减少车辆空驶率。

- (4) 基础设施投资运营：公司以 BOT、BT 方式在上海、江苏省常州市等地进行了基础设施投资建设和运营。其中以 BOT 方式投资、建设和运营的上海翔殷路隧道是上海市中环线北面的黄浦江过江通道，在专营期内，由上海市政府给予公司持续性专营补贴来获得投资资金返还和回报，同时公司提供运营养护保障服务。另外在江苏省常州市，

公司以 BT 方式投资了常焦路、泡桐路等城市干道改扩建项目，由当地政府给予公司持续性营运补贴获得投资资金返还和回报。

与企业社会责任的关系：大众公用对城市隧道、运动场馆以及道路建设等的投资和对基础设施投资运营的高水平管理皆改善了大城市交通拥堵问题和人民休闲生活质量，并进一步促进城市的交通和人文发展。

- 金融创投

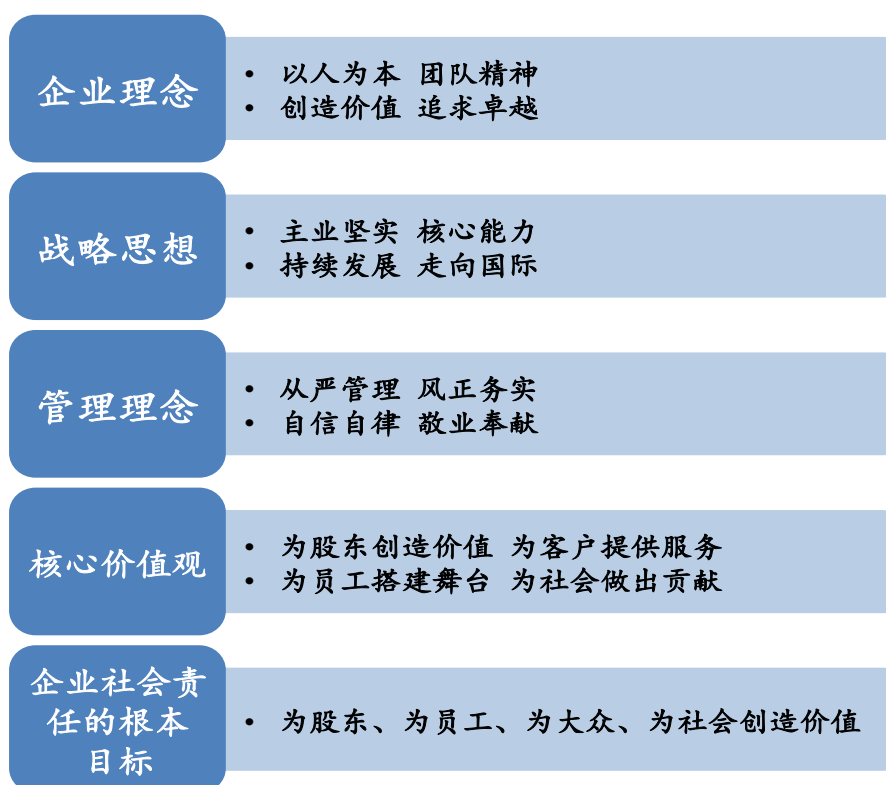
- (1) 金融服务：包括公司全资和控股拥有的融资租赁公司、小额贷款公司、第三方支付平台大众商务公司等，以及参股的部分证券公司和银行。其中融资租赁公司致力于为客户提供个性化的融资租赁方案及增值服务，通过直接租赁和售后回租等方式为客户提供全套融资解决方案；小贷公司主要从事为中小微等企业客户提供小额贷款业务服务；大众商务公司发行“大众 e 通卡”等预付卡，“大众 e 通卡”是经中国人民银行批准发行的多用途消费卡，涵盖了超市、百货、餐饮、娱乐休闲和汽车服务等领域，此外还能在网上缴纳公用事业费、手机充值、网上购物。

与企业社会责任的关系：大众公用的金融服务面向广大难以得到传统银行信贷支持的中小微企业、农、工、商个体经营户，以大大低于民间高利借贷的利率，方便、灵活、快捷地提供生产经营和创业发展的资金需要和服务。

- (2) 创投业务：公司拥有五个创投平台，包括全资的大众资本、大众资管，作为主要股东参股的深创投、杭信投资、兴烨创投，在各个创投平台均由公司高管出任董事长或副董事长以及投决会委员等，深度参与创投业务，通过各个平台募集管理创投基金以及平台直投直至项目退出获得平台公司利润分配。此外，公司也选择参与了优质的私募基金，如：作为主要 LP 参与了中国首家发改委备案的文化基金——华人文化基金，以及 2017 年初出资参与的美元基金——新华创新基金的独立投资组合。与此同时，公司发挥自身发掘项目、跟踪投资和投后管理的能力，也选择了一些有潜力的项目进行直投，已经上市的包括松芝股份、晨光文具等等。

与企业社会责任的关系：2016 年我国经济处于增长速度换挡期，供给侧改革与国企改革继续深化，传统产业探寻转型升级，新兴产业不断创新发展的，资本市场监管趋于从重从严。大众公用的创投业务帮助优质且有潜力的公司与项目在较严酷的宏观环境下进行探索与发展。

1.1.3 企业的社会责任感



1.2 聚焦 2016

1.2.1 责任荣誉概览

公司上市以来，凭借良好的企业形象、深入践行的社会责任、完善的公司治理结构、健全的信息披露机制和内部管理体系先后入选：道琼斯中国指数、上交所“沪深 300 指数”、上证 180 指数、上证 180 相对成长指数、上证 180 相对价值指数、上证公司治理指数等众多指数的成份股。2016 年 12 月，大众公用 H 股调入深港通下的港股通股票名单。此外，公司还被选为中国上市公司协会第二届理事会常务理事单位；上海上市公司协会第二届理事会副会长单位；上海市股份公司联合会第六届理事会副理事长单位和五星级诚信创建企业。

以下为公司近期获得的责任荣誉概览：



大众公用荣膺 2016 年度上海企业百强第 85 名、上海服务业企业百强第 49 名、上海民营企业百强第 32 名以及上海民营服务企业五十强第 17 名的荣誉称号。



公司董事长杨国平先生在首届中国（上海）上市公司企业社会责任峰会上获得杰出企业家奖。杨国平先生表示大众宗旨是为社会服务好，为全体股东创造价值，为乘客服务好和为员工服务好。



大众公用荣获香港知名财经杂志《中国融资》主办、皓天财经承办，并由中企协上市公司委员会颁发的“2016 中国融资上市公司大奖最佳 IPO 奖”。



大众公用运用超短融拓宽低成本融资金融工具入选 2016 金融市场经典案例。



大众出行卓越的绿色出行理念，荣获第三届 APEC 车联网研讨会颁布的 2016 MMC Worldwide Competition 最受关注奖。



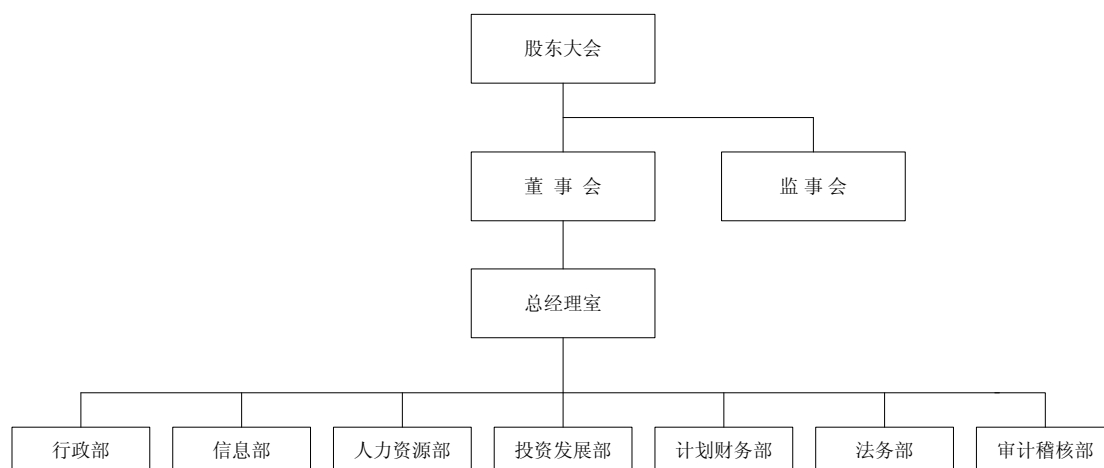
上海市燃气管理处授予上海大众燃气 2016 年上海市燃气行业文明工地称号。

	
<p>南通大众燃气徐智洲志愿者工作室被评为 2016 年度南通市优秀志愿服务集体。</p>	<p>上海普陀区政府召开了普陀区投资促进工作先进表彰大会，对 2016 年度区域发展贡献重点企业进行表彰，上海大众燃气有限公司获得区域发展贡献一等奖。</p>

1.3 企业管治

1.3.1 公司管治框架

按照国家相关法律法规、股东（大）会决议和公司章程，公司明确了董事会、监事会、管理层和公司内部各层级机构设置、人员编制、职责权限、工作程序和相关要求的组织层次体系。



参照以上公司管治体系，公司治理的主要情况如下：

- （1）关于股东与股东大会：公司按照《公司章程》、《股东大会议事规则》的要求召集、召开股东大会。报告期内，公司股东大会审议相关议案时，公司向股东提供了网络投票方式，确保所有股东，特别是中小股东享有平等的地位，能够充分行使自己的权利。公司历次股东大会的召开和表决程序规范，均经律师现场见证并出具法律意见书，股东大会决议合法有效。报告期内公司未发生公司股东和内幕信息知情人员进行内幕交易以及损害公司和股东利益的事项。

- (2) 关于控股股东与上市公司关系：公司与控股股东在人员、资产、财务、机构和业务方面严格分开，各自独立核算，独立承担责任和风险。控股股东严格按照《公司法》与《公司章程》的规定依法行使出资人的权利并承担义务，行为规范，控股股东与公司不存在同业竞争，不存在直接或间接干预上市公司的决策和经营活动的情形，没有占用上市公司资金或要求为其担保或替他人担保。
- (3) 关于董事和董事会：公司全体董事严格按照《公司章程》、《董事会议事规则》以及相关法律法规的规定，以诚信、勤勉、尽责的态度，依据自己的专业知识和能力对董事会审议的议案作出独立、客观、公正的判断，依法行使权利并履行义务，独立董事能够独立客观地维护公司及股东的合法权益，并在董事会进行决策时起到制衡作用。在审议有关关联交易的议案时，关联股东回避表决，确保关联交易公平合理。
- (4) 关于监事和监事会：公司全体监事按照《公司章程》、《监事会议事规则》以及相关法律法规的规定，以全体股东利益为出发点，本着对股东负责的精神，认真地履行自己的职责，对公司财务状况、日常关联交易以及公司董事、高级管理人员履行职责的合法合规性进行有效监督。公司全体监事能够按照相关规定按时出席监事会会议，列席董事会会议并向股东大会汇报工作，提交监事会工作报告。
- (5) 关于公司高级管理人员：公司严格按照公司《章程》的规定聘任和变更高级管理人员，公司高级管理层产生的程序符合《公司法》和公司《章程》的规定。公司高级管理层均能依照法律、法规和董事会的授权，依法合规经营，勤勉工作，努力实现股东利益和社会效益的最大化。

1.3.2 董事会概览

截至 2016 年 12 月 31 日，公司第九届董事会由十一名董事担任，其中包括六名执行董事、一名非执行董事及四名独立非执行董事。董事于股东大会选出，任期为三年，任期届满之后可选择连任。

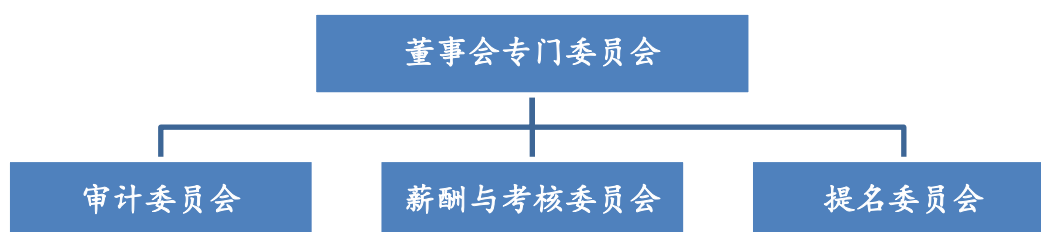
董事主要资料：

姓名	年龄	性别	职位	职责
杨国平	60	男	执行董事、董事长及提名委员会及薪酬与考核委员会成员	管理本集团及制定重大决策
钟晋倅	62	男	执行董事、副董事长及财务总监	负责我们的财务管理及内部控制
梁嘉玮	43	男	执行董事及行政总裁	负责我们的日常运作
俞敏	56	女	执行董事	负责我们的行政事务及人力资源
杨继才	58	男	执行董事及副总经理	负责我们的环境及市政板块
庄建浩	55	男	执行董事及副总经理	负责我们的燃气板块
李松华	56	男	非执行董事（上海燃气集团指派的董事）	参与决策程序，但不参与日常管理
蔡建民	72	男	独立非执行董事、审计委员会主席及提名委员会及薪酬与考核委员会成员	对企业管治、关联交易及董事及高级管理层薪酬作出建议，但不参与日常管理
邹小磊	56	男	独立非执行董事	对企业管治、关联交易及董事及高级管理层薪酬作出建议，但不参与日常管理
颜学海 ¹	46	男	独立非执行董事及审计委员会成员	对企业管治、关联交易及董事及高级管理层薪酬作出建议，但不参与日常管理
姚祖辉	51	男	独立非执行董事、提名委员会及薪酬与考核委员会主席及审计委员会成员	对企业管治、关联交易及董事及高级管理层薪酬作出建议，但不参与日常管理

公司第九届董事会将于 2017 年 4 月 29 日期满，第十届董事会成员候选人名单已于 2017 年 4 月 1 日由公司公告进行公布，董事会将于 2017 年 5 月 25 日进行换届。公司第十届董事会将由十三名董事组成，其中包括五名执行董事、三名非执行董事及五名独立非执行董事。

¹ 颜学海先生已于 2017 年 2 月 20 日向公司提出辞去独立董事职务。

董事会专门委员会构成：



各委员会职责：

(1) 审计委员会

- 确保本公司根据香港上市规则执行有效财务监控、内部监控及风险管理制度
- 督导本公司的内部审计制度及其实施，并且负责内部审计与外部审计之间的协调
- 监督本公司财务报表以及年度报告及账目、中期报告及季度报告的完整性
- 在董事会授权范围内批准关联交易或接受关联交易备案
- 审查财务监控系统以及风险管理制度
- 审查本公司的财务及会计政策及实务
- 保持内部审计部门与外部审计公司直接的沟通
- 董事会授予的其他责任

(2) 薪酬与考核委员会

- 厘定董事、经理及其他高级管理人员的考核标准及就设立合理而具透明度的薪酬政策制订程序提出建议
- 审查及考核董事、经理及其他高级管理人员的薪酬政策与方案
- 负责地本公司薪酬制度执行情况进行监督
- 考虑同类公司支付的薪酬、时间付出及职责以及本集团内其他职位的雇佣条件
- 审查及批准董事及高级管理人员被解雇所涉及的赔偿安排
- 董事会授权的其他责任

(3) 提名委员会

- 厘定委任董事、经理及其他高级管理人员的选择标准和程序
- 物色及向董事会推荐合适的董事、经理及其他高级管理人员人选
- 评估独立董事的独立性
- 评估董事会的结构、人数及组成
- 对董事、经理及其他高级管理人员候选人进行评估并提出建议
- 董事会授予的其他责任

1.3.3 相关权益人概览及沟通成效

相关权益人概览：

相关权益人	期望与要求	沟通方式
政府	遵纪守法、依法纳税 优化能源结构 保障能源、交通安全	遵守国家法律法规 完善公司治理 接受监管审核 定期汇报工作
投资者	投资稳定汇报 信息公开透明 保障股东权益	定期汇报经营状况 积极举办投资者沟通活动 完善公司日常管理
客户	提供优质服务	设置多种沟通渠道了解客户需求
合作伙伴	保持良好业务往来 公平公正公开管理 互助互利	开展战略合作 建立完善招标采购管理 定期开展交流活动
员工	有竞争力的薪资福利 公平晋升与发展 健康与安全 良好的工作环境	建立完善的员管理体系 积极开展培训活动 多渠道加强员工沟通 关爱困难员工 开展员工活动
社区与公众	服务社区发展 业务安全运行	规范业务管理 加强与社区互动
公益机构	保护生态环境 关爱弱势群体	发展清洁能源 加强节能意识宣传教育 积极组织公益活动

- 投资者关系管理

投资者关系是公司规范发展、合规经营的重要工作之一，公司董事会一向高度重视投资者关系管理工作。日常工作中，对投资者的咨询电话、邮件及来访在信息披露允许范围内均给予耐心答复或接待。帮助投资者了解公司现状及发展，引导投资者对公司价值进行客观判断，避免不实信息对投资者的误导，保护投资者的切身权益，同时认真听取投资者的意见建议，与投资者形成良性的互动关系。

2016 年公司 H 股发行前，分别在上海、广州、北京、香港、伦敦对全球投资者举行路演活动。同时，公司网站全新改版，简体、繁体及英文版全面上线，使更多投资者能够更深入地了解公司的经营情况和发展动态。

2016 年 7 月 22 日，大众公用参加了由上海证监局和上海证券交易所指导，上海上市公司协会、上证所信息网络有限公司共同举办的“强化信息披露规范，构建和谐投资者关系——2016 年上海辖区上市公司投资者集体接待日”主题活动。通过网络在线的交流形式与投资者就公司的经营状况、



发展战略、公司治理、再融资进展等投资者关注的问题进行沟通，共计回答投资者提问 20 余条，进一步拉近了公司与广大中小投资者的距离，促进公司投资者关系管理及保护投资者合法权益工作的深入开展。了解投资者们最关注的，倾听投资者心声和期望，构建和谐投资者关系的同时也有利于公司更快更好更健康地发展。

公司能够从制度建设方面和业务经营的各个环节充分尊重和维护公司股东、客户、员工及其他利益相关者的合法权益，保证公司持续和谐、健康规范地发展，以实现公司和各利益相关者多赢的格局，实现公司社会效益的最大化。

2016 年度，公司执行了 2015 年度利润分配方案，向全体股东按每 10 股派发现金红利人民币 0.60 元（含税），共计分配利润人民币 14,803.83 万元。该分配方案能够兼顾投资者的合理回报和公司的可持续发展，使广大股东共享公司发展利益。公司 2016 年度利润分配预案为：以 2017 年 1 月 9 日总股本 2,952,434,675 股为基数，每 10 股拟分配现金红利人民币 0.60 元（含税），共计分配利润人民币 17,714.61 万元，该预案须经公司 2016 年度股东大会表决通过后方能实施。

- 客户关系管理

大众公用集团严格遵守国家的相关政策法规，为顾客提供健康、安全的服务，在服务过程中也严格保守顾客的个人隐私。

为了不断为顾客提供最优质的服务，大众燃气开通了 24 小时不间断的 962777 燃气热线，受理任何燃气报修、服务咨询、业务申请、帐务查询、液化气送瓶、投诉受理等。我们在 2016 年度共接燃气报修 97,282 次，上门维修率为 100%，解决率为 100%。

对于城市交通业务板块，与许多平台仅使用手机应用程序不提供电话叫车服务不同，大众出行在推出手机客户端的同时，保留了传统的 96822 客服热线，满足老人、残障人士、外

国游客等特殊人群的用车需求。一旦乘客在用车过程中遇到问题，也可以通过拨打热线与平台取得联系，尽快解决问题。

2 企业环境绩效分析

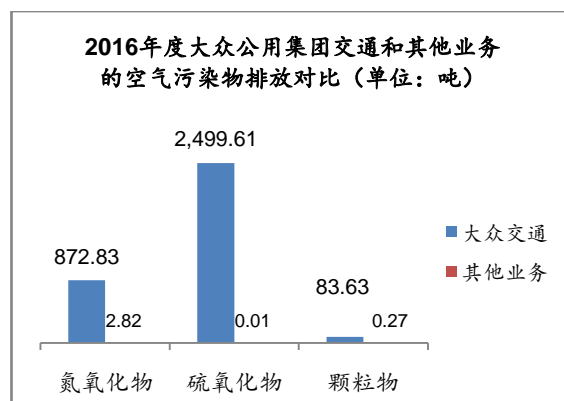
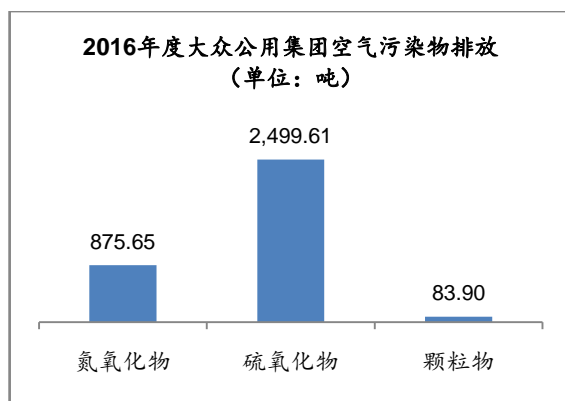
2.1 主要业务地区相关环保政策概览

政策及法规	颁布日期及机构	主要内容
《城镇污水处理厂大气污染物排放标准》（DB31/982-2016）	2016年3月28日，上海市环保局、上海市质量技术监督局	此标准规定了城镇污水处理厂大气污染物排放限值、监测和运营管理与监控要求，以及标准实施与监督等相关规定。
《大气污染物综合排放标准》（DB31/933-2015）	2015年11月30日，上海市环保局、上海市质量技术监督局	此标准规定了固定源大气污染物排放控制、监测与监督实施等要求。
《中华人民共和国大气污染防治法》（2015年修订）	2015年8月29日，全国人大常委会	保护和改善环境，防治大气污染，保障公众健康，推进生态文明建设，促进经济社会可持续发展。
《中华人民共和国固体废物污染环境防治法》（2015年修正）	2015年4月24日，全国人大常委会	国家对固体废物污染环境的防治，实行减少固体废物的产生量和危害性，充分合理利用固体废物和无害化处置固体废物的原则，促进清洁生产 and 循环经济的发展。
《中华人民共和国环境保护法》（2014年修订）	2014年4月24日，全国人大常委会	保护和改善环境，防治污染和其他公害，保障公众健康，推荐生态文明建设，促进经济社会可持续发展。
《能源行业加强大气污染防治工作方案》	2014年3月24日，国家发改委、国家能源局、国家环保部	此方案指导能源行业承担源头治理和清洁能源保障供应的责任。
《中华人民共和国水污染防治法》（2008年修订）	2008年2月28日，全国人大常委会	防治水污染，保护和改善环境，保障饮用水安全，促进经济社会全面协调可持续发展。
《城镇污水处理厂污染物排放标准》（GB18918-2002）	2002年12月24日，国家环保总局、国家质量监督检验检疫总局	此标准分年限规定了城镇污水处理厂出水、废气和污泥中污染物的控制项目和标准值。

2.2 企业排放物相关分析

2.2.1 企业排放物相关指标分析

大众公用集团各业务由于化石燃料燃烧导致排放的空气污染物包括氮氧化物（NO_x），硫氧化物（SO_x）及悬浮颗粒物（PM）。排放的废气绝大部分来自于大众交通机动车汽油及液化石油气（LPG）的燃烧。



大众公用集团各业务由于化石燃料燃烧及电力使用等造成温室气体（包括范围 1.直接温室气体排放及范围 2.间接温室气体排放）。排放情况如下表所示：

温室气体种类	范围 1（单位：吨二氧化碳当量）	范围 2（单位：吨二氧化碳当量）
二氧化碳（CO ₂ ）	451,803,255.23	29,501.07
甲烷（CH ₄ ）	726,997.34	6.73
氧化亚氮（N ₂ O）	58,247,810.36	140.08
总计	510,778,062.93	29,647.88

2016 年度大众公用集团共计排放温室气体 5.10 亿吨二氧化碳当量，按全年收益计算得到的温室气体（范围 1 及 2）排放强度为 0.11 吨二氧化碳当量/人民币元。

2016 年度大众公用集团共计排放污水 150.00 吨，所有污水排放均按国家相关的环境保护政策及法规进行妥善处理。

2016 年度大众公用集团固体废弃物排放情况（单位：吨）：

无害废弃物	垃圾淤泥		固体废料	
	74,179.03		10.31	
有害废弃物	废油	废油漆桶	废日光灯管	废电池
	0.02	0.0052	0.22	0.0002
总计				74,189.59


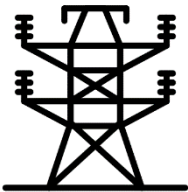
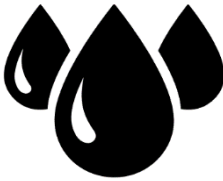
以上排放的所有固体废弃物均按国家相关的环境保护政策及法规进行妥善处理。

2.3 企业资源使用相关分析

2.3.1 企业主要能源消费结构

2016 年度大众公用集团各业务约消耗汽油 1.23 亿吨，柴油 42.06 吨，液化气 1.67 千万吨，共计 1.40 亿吨化石燃料。同时，各业务约消耗电能 3.77 千万度，水资源 32.40 万吨。

其中，大众公用集团根据国家相关的环境保护政策及法规依法求取适用水源，在求取适用水源上没有任何问题。

		
化石燃料 1.40 亿吨	电能 3.77 千万度	水资源 32.40 万吨

2016 年度大众公用集团各业务能源消耗共计折合约 2,100.97 亿标准煤，其中 86%为汽油，另外 14%中大部分为液化气（LPG）。

2016 年度大众公用集团各种类能源消耗情况比较 (单位：标准煤)	
汽油	181,394,594,624.95
液化气	28,697,382,000.00
电能	4,633,636.52
柴油	61,278.35
合计	210,096,671,539.82

2016 年度大众公用集团超过 99%的能源消耗来自于大众交通业务中的出租车及各类租赁车运营。其他三种主要业务能耗大小依次为污水处理业务、城市燃气业务、基础设施投资运营业务。

2016 年度大众公用集团各业务板块能源消耗情况比较 (单位：标准煤)	
城市交通	210,091,574,000.00
污水处理	3,712,077.99
城市燃气	1,076,306.05
基础设施投资运营	309,155.78
合计	210,096,671,539.82

2.3.2 企业推行的有效能源使用措施

- 推广使用混合燃油车型替代传统汽油车

2016 年度大众交通业务车辆总数约为 8,000 辆，其中约 6,000 辆能耗类型为汽油车，约 2,000 辆能耗类型为汽油与液化石油气（LPG）双燃料动力车。2017 年大众交通将新增 50 辆油电混合动力荣威 E950 新能源车，进一步优化大众交通业务能源结构，减少对传统化石燃料的依赖。目前油电混合动力车尚未全部投入运营，暂无营运数据。

- 推广使用 PVC 座套替代传统白座套

此外，大众交通业务在其运营的出租车中积极推广 PVC 座套。传统白座套不耐脏，一般两到三天就需要换洗一次，公司每年需消耗大量水电和清洗材料来进行洗涤。为此，公司通过推广使用 PVC 座套可减少此类能耗以及洗涤污水的排放。使用了 PVC 座套以后，每月照常进行的车辆二级清洗即可同步为此座套清洁，驾驶员不必再频繁往返车队更换座套，同时也有效减少了来回更换座套的空驶里程，节油节时。

- 积极推动管道燃气“煤改气”工作

大众燃气在 2015 年已全面完成“煤改气”工作，由天然气取代了传统的煤气。天然气是较为安全的燃气之一，它不含一氧化碳，不易积聚形成爆炸性气体，安全性能较高。此外天然气几乎不含硫、粉尘和气体有害物质，燃烧时产生的二氧化碳少于其他化石燃料，是一种洁净环保的优质能源。近年来，国家开始实施多项措施以推广清洁能源，其中包括以天然气代替煤及其他化石燃料。我们于 2003 年开始在浦西南部大规模地将管道燃气供应基础设施从燃气转换为天然气，并在 2015 年上半年完成全部的转换工作。

- 运用互联网思维优化资源配置

大众出行平台目前为消费者提供的车型中除了网约车，另一类是出租车。随着大众交通与上海另一出租车企业蓝色联盟达成战略合作，大众自有的八千辆出租车与蓝色联盟旗下的五千辆出租车都将逐步纳入大众出行平台统一调度。平台会向更多业内出租车公司开放，使得出行在大街小巷的出租车可以根据全球定位系统精准定位和系统智能调配进行调遣，解决司机和乘客信息不对称的问题，帮助乘客在最短时间内打到出租车，降低空乘率，减少不必要的里程数。

3 企业社会责任分析

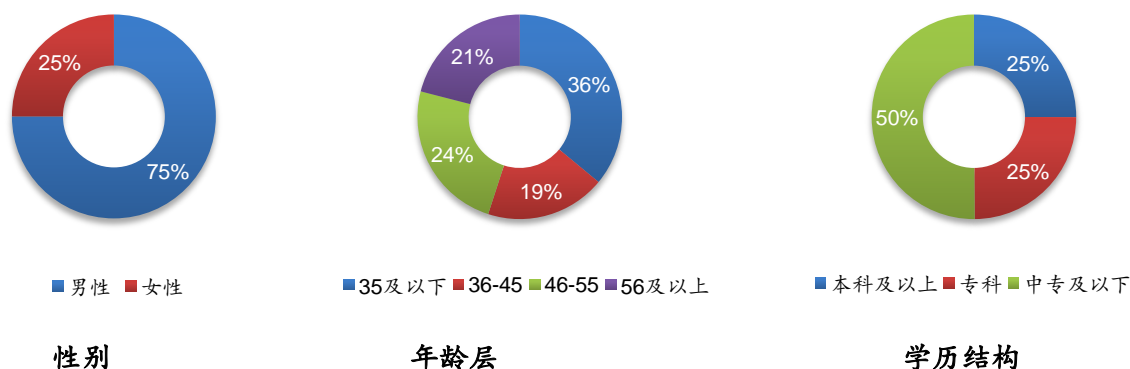
3.1 企业雇佣及劳工现状分析

3.1.1 员工雇用情况及劳工准则概览

大众公用集团及其子公司严格遵守国家人事相关的各类法律法规，给予所有员工应有的福利。公司制定了完善的员工雇用规章制度，并在员工手册中对员工应享有的权利及应尽的义务作出了清晰的规定。员工手册规定，员工每日工作时间为八小时，平均每周工作时间为四十小时。同时，员工依法享有任何法律规定的福利、薪酬及假期。公司在招聘时秉承“公开、公平、公正”的原则采取双向选择，择优招聘录用，避免任何歧视行为的发生。

为公司与员工的共同发展，大众公用集团及其子公司的每位员工均享有获得晋升的机会。根据集团公司的竞争激励机制，员工可通过自我推荐和岗位竞聘等形式，经过综合考评获得晋升的机会。

2016 年度大众公用按各主要指标划分的员工比例



截至 2016 年 12 月 31 日，大众公用集团及主要子公司在职员工的数量合计为 2,131 人¹。大众公用集团总体以男性员工占大多数，其中以城市燃气业务及污水处理业务最为显著。为了给女性员工创造良好的工作环境，公司在确保女性员工依法享有应有的假期以及保险之外，对在月经期、孕期、产期、哺乳期和更年期的女职工，给予了一定的特殊保护，并组织女性员工进行一年一次的妇科检查。此外，公司各业务更积极开展各种文化活动，丰富女性员工的业余生活，创造更加和谐的工作环境。

3.1.2 员工健康与安全保障概览

¹ 根据权益法，大众交通等集团不具有控制权的子公司未被合并入期末母公司财务报表中。因此，员工总数 2,131 人中不包括大众交通等未并入母公司财务报表的子公司员工数。

大众公用集团为确保安全生产发布了《关于加强集团公司及下属各公司安全生产工作的通知》等文件，要求各个业务板块切实做好安全生产工作，特别是确保在元旦、春节等节假日期间的安全生产，有效预防任何安全事故的发生，并积极召开安全工作会议，会议指出各大业务板块在安全管理工作中的重点。为建立健全安全生产责任机制，集团与下属各运营子公司签署年度安全生产责任书。在责任书中明确各运营子公司安全生产工作的责任及年度工作目标，并明确安全生产职责，以确保集团公司安全生产体系完全受控。

集团要求各大业务板块的负责人为安全生产第一责任人，遵循“谁主管，谁负责”、“管生产必须管安全”的安全生产原则，对本单位的安全生产工作全面负责。在遵守落实《安全生产法》、《消防法》、《劳动法》等法规，宣传贯彻执行国家、集团及本单位的有关安全生产法规、制度和标准的基础上，检查、督促本单位的各级管理人员及员工在工作中自觉履行安全职责，并定期组织安全检查，对查出的安全隐患要及时整改，对无力整改的须及时采取相应的措施。

集团在于 2015 年 10 月颁布的《安全生产管理规定》中也对工程承发包商的安全生产管理制度作出了清晰的规定。任何承包公司及各类项目的施工单位均应执行该规定列出的工程承发包安全生产管理制度。公司定期对承发包商的资质、安全、质量评价进行检查，要求承包方做出书面的安全承诺，签订《承发包工程安全协议》，确保施工人员经过安全生产教育，特种作业人员持有安全操作证，并经常性地对施工现场进行安全监督，纠正任何不安全行为，对违章人员进行安全再教育工作。工程竣工之后，需对工程项目质量、安全进行验收，对项目作出书面评价。

集团2016年安全生产责任签约和承诺的工作目标

- 建设项目工地、物业和办公、作业与经营场所及本单位职工因工死亡事故控制指标为零。
- 重、特重大事故为零。
- 不发生较大及以上和有严重社会影响的生产安全事故。
- 安全生产检查覆盖面达到100%，员工安全生产培训率达到100%。
- 各类重大事故隐患整改率达到100%。
- 按期完成上级部门下达的其他安全生产目标任务。

各大业务的安全生产管理：

- **城市燃气：**2016 年度共 540 名员工参与了为期一天到两天半的安全生产意识培训。随着燃气全天然气化的完成，人工煤气的退出，上海大众燃气依据相关安全生产法律法规、规章制度的颁布和修订，制定了新的《生产安全事故综合应急预案》，要求各下属单位积极配合认真贯彻落实。另外，南通燃气一直重视突发事件的应急工作，在 2016 年中不断完善现有安全事故应急预案，注意安全生产事故应急预案培训演练，不断提高员工应急处置能力。
- **污水处理：**在嘉定污水处理厂进行提标改造工程之前，嘉定污水处理厂聘请有资质的工程咨询单位对该项目可能存在的风险进行了全面科学的评估。在安全卫生方面对风险等级进行评估，制定了规避风险发生的措施以及如果风险发生时应采取的对策，并对应各风险的具体负责人或单位作出了明确的规定。嘉定污水处理厂在日常的经营中积极开展对其员工针对不同主题的安全生产教育，培训内容贴合员工在日常操作过程中可能会遇到的安全问题，如污水厂电气安全知识、火灾预防及安全逃生、污水厂安全防护等等。
- **城市交通：**
 - **大众交通：**安全出行是大众出租管理中的重中之重。为了确保大众出租能为广大乘客提供安全的出行服务，大众出租每月组织驾驶员进行关于不同主题的车辆行驶安全知识学习。大众出租针对一年内不同的时期，设计了贴近实际情况的不同驾驶情境，针对不同要点对驾驶员进行安全行驶知识的教育和宣传。
 - **大众出行：**大众出行在 2016 年度积极组织司机安全意识的培训，主题包括安全行车技能培训、车辆维护管理技能培训、营运中注意事项提醒等。此外，大众出行对于专车司机的自我安全保障意识以及礼仪规范也进行了着重的讲解，保证专车不仅能为乘客提供最优质的乘车体验，同时司机也能在必要的情况下保障自身的安全。
- **基础设施投资运营：**2016 年度翔殷路隧道的安全生产管理工作将专项检查与常规检查相结合，通常每月进行 3 至 4 次安全检查。如在检查中发现任何安全隐患会即时进行整改，确保无重大安全隐患存在。翔殷路隧道持高压电工证的职工 24 名、低压电工证 25 名，高压证每一年进行复证，低压证每三年进行复证，现所有证书均在有效期内。2016 年度共启动应急预案 6 次，事后及时组织评审，确认组织、人员、车辆、物资、通讯五个方面的保障工作均符合预案要求。

另外，公司根据国家规定，为每位员工缴纳五险一金。此外，公司也为员工购买大病住院医疗险、健康险及意外险，以提供多重保障机制。公司每两年组织全体员工参加一次健康体检，女性员工每年参加一次妇科体检。所有员工上岗前须经过岗前培训，掌握需要的职业技能。部分岗位职工须持证上岗，避免任何由于技术不到位造成的伤害。

3.1.3 员工发展及培训情况概览

公司为帮助员工的个人成长，各业务板块皆为员工提供或按规定资助形式多样的各类“在职培训”或“岗外培训”。

- 城市交通业务：

每月开展不同主题和侧重点的驾驶员安全学习培训，包括安全行车注意事项、道路行驶安全须知、防御性驾驶技术等。2016 年度为积极配合上海交通违法行为大整治，大众出租各分公司对驾驶员开展专项培训活动，通过集中学习和重点宣传，严禁驾驶员在营运期间出现拒载、绕道、多收费等违规行为。同时，大众交通管理人员围绕市交通执法部门梳理出 39 种违法行为，提醒驾驶员在运营中遵纪守法，安全行车。此外，大众交通各分公司在公司大厅内放置宣传展板，集中展示当前十类最突出的违法行为，使驾驶员时刻保持安全警惕意识。另外，公司车队带领驾驶员在安全行驶倡议书上联名承诺文明出行。

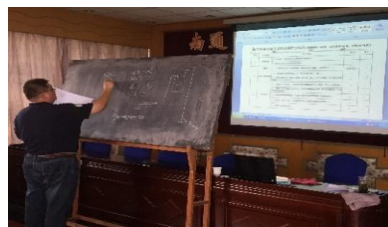


大众出行在 2016 年度共组织司机进行安全意识和节能意识培训总数达 85 次。每次培训人数在 60 人左右，每次培训时长为 2 小时左右。培训主要议题包括服务技能、安全行车技能、车辆维护管理技能、车辆运营注意事项等。培训采用幻灯片简报、视频动画以及优秀驾驶员传授亲身经验等不同方式。



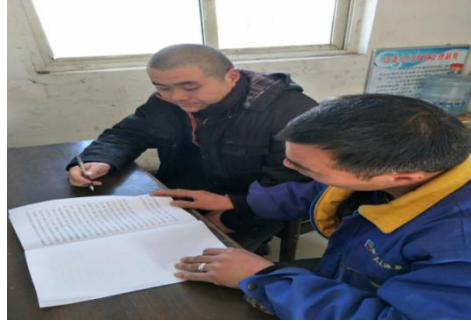
- 城市燃气业务：

2016 年度上海大众燃气向员工开展为期一天到两天半的安全意识和操作技能两个领域的培训，共 243 名员工参与了从业人员上岗培训，97 名班组长参与了年度安全培训，200 名安全生产主要负责人及管理人员参与了安全意识方面的培训。此外，共有 170 名员工参加了操作技能专项培训，内容涉及管道、储运、燃气具安装维修、调压及营业等。南通大众燃气 2016 年度共开展员工安全教育培训 25 次，总计 1,597 人次参与。此外，南通燃气积极开展各种主题的员工培训活动，包括岗位技能、办公系统操作、法务知识等等。



- 污水处理业务：

嘉定污水定期组织员工进行安全生产教育和培训，主题包括电气安全知识、火灾预防及安全逃生、污水厂安全防护等。2016 年度，嘉定污水就安全生产主题组织了 8 次员工培训。徐州污水处理厂在 2016 年度共组织员工培训 24 次，每次培训的主要议题为安全生产、节能降耗、达标排放、应急演练等。每次参与培训人员分别为 12 至 15 人，时长为 1 小时左右。



- 基础设施投资运营业务：

翔殷路隧道在 2016 年度共开展培训 5 次。年初进行全员安全生产和综合治理培训，共 66 名员工参与；2 月份进行领班以上共 28 名人员的法律法规培训；5 月份进行“5.25”交通宣传日培训，全体共 38 名驾驶员接受培训；6 月份进行“安全生产月”全体职工安全教育培训；11 月份进行“11.9”消防日与“11.15”公共安全日全员培训。



此外，公司更积极开展各类文娱活动丰富员工的业余生活。团工会组织举办了 2016 年度“大众公用杯”职工网球比赛。2016 年 12 月 19 日晚，决赛在上海西郊体育中心室外网球场上演了精彩对决。

2016 年 5 月 22 日，集团公司组织员工们在世纪公园举行 2016 年大众公用“快乐健康走”团队建设活动，集团公司各级管理人员以及外派管理人员参加了本次活动。这次活动进一步培养了团队的协作精神，加强了员工之间的沟通与合作，增强了大家对企业大家庭的认同感和理解。

3.1.4 防止童工或强制劳工的准则及措施

公司积极按照相关法律要求，避免在业务运营中出现任何使用童工或强制劳工的情况出现，并对任何形式的童工及强制劳工坚持零容忍的态度及立场。我们在对供应商的审核中同样要求杜绝此种现象的出现。

3.2 运营管理现状分析

3.2.1 供应链管理情况概览

集团公司对供应商的选择及管理做出了清晰的规定，积极响应五部委《企业内部控制》及其应用指引以及管理层的关注点，确保供应商管理规范以及选择恰当，并确保在供应商选择不当、方式不合理、出现舞弊或遭受欺诈时出现的运营风险能够得到有效的控制。此外，对供应商的验收标准必须明确，确保验收程序规范，验收中不存在异常情况。如验收过程中发现任何异常情况，总经办采购人员须尽快查明原因并对问题进行及时处理。

公司建立了供应商数据库（包括已终止合作的供应商）。数据库中收录了供应商名称、地址、联系方式、经营范围、与公司合作期等信息，公司定期整理该数据库保证信息能得到及时更新。2016 年翔殷路隧道养护工作共有 13 家供应商。在录用供应商之前，隧道管理部门对于供应商在环境、安全等方面有详细的评价机制，必须合格之后才能予以采用。上海大众燃气严格按照国家级行业技术标准进行采购，在 2016 年度共有 62 家供应商达到了自评价标准。南通大众燃气对供应商进行考核评价，确保供应商在环境、职业健康安全方面符合国家法律法规。

3.2.2 企业反贪污措施简析

大众公用集团严格按照国家相关法规政策制定了反贪污相关的公司政策。2016 年，大众公用集团及其下属子公司未发生重大贪污诉讼案件。公司对采购员岗位管理引入轮岗机制，进行定期或不定期管理。采购相关人员须签订诚信承诺书（或类似的行为保证书），承诺在采购过程中不接受任何供应商提供的回扣或好处，避免发生与公司利益相冲突的行为，并在存在利益冲突时及时向公司报告。诚信承诺书中对违规采购员的惩罚办法做出了明确规定。对于关键及大型生产设备且金额涉及较大的采购，公司将通过组织公开招标采购方式，科学合理地确定采购价格。

3.3 企业社区投资概览

大众公用集团工会参与集团社会责任的履行，参与上海市红十字会捐款、新疆喀什及青海果洛对口援建、困难学生帮困助学等工作。公司为给员工创造和谐良好的工作环境，积极组织员工参加团队融合精英拓展培训和职工体育比赛等活动。

- 热衷社会公益

公司积极参与公益事业，鼓励员工走上社会、深入社区，参与各类公益活动。

	
<p>大众出租爱心帮组驾驶员在寒冷天气为附近社区居民服务，包括量血压、理发、磨刀等服务。</p>	<p>大众出租市北分公司的女性出租司机与第一聋哑学校孩子结对，每当逢年过节给结对孩子们带去礼物。</p>
	
<p>大众出租“巾帼班组”成员们定期到敬老院给孤寡老人服务，向老人赠送慰问品，为老人剪发、修指甲、擦鞋等等。</p>	<p>4月2日是“世界自闭症日”，大众出租车在后视镜系上蓝丝带，号召更多市民加入关爱自闭症儿童的行动中。</p>
	
<p>春节前夕，南通燃气志愿者在百花社区开展志愿服务，为社区居民维修燃气灶具。</p>	

另外，大众出行预计在 2017 年秋季上线专门接送上下学的情景产品，给没有时间接送孩子的家庭提供最便捷优质的服务。大众出行加入了中国出租汽车产业联盟，将网上叫车平台拓展到不同城市，为当地正规的出租车公司免费开放平台使用，方便当地居民快速地叫到当地的正规出租车。大众出行平台提供大数据支持，帮助交通管理部门快速准确地掌握城市交通运营状况，从而出台有效的管理措施。

- **传播安全用气知识：**

公司组织了多次社区居民安全用气宣传活动，其中包括安全用气设摊服务、安全讲座、安全展板等不同形式。在多个社区内设置安全宣传咨询服务点，为小区居民解答燃气使用过程中的相关安全注意事项及燃气业务办理的有关程序，对小区内一些孤寡老人及有需求的居民用户进行户内燃气设施的安全检查，现场帮助家中存在燃气设施隐患的居民整改隐患。



4 企业未来规划

4.1 外在环境

4.1.1 环境、社会及管治影响所产生的的风险与未来的机遇

未来的企业将面临可使用的自然资源减少的情况，这给我们的企业发展带来挑战的同时也带来了机遇。近年来以及在可预见的未来，我们不断思考如何利用有限的资源创造更多的经济效益及社会效益。我们不断探索在我们的业务中对新能源特别是绿色能源的使用，以及如何利用最新的信息科技技术，指导我们对资源的优化整合高效使用，实现可持续发展。

未来消费者对于环境保护以及可持续发展的意识将会不断提高，这意味着消费者将渐渐开始期待企业承担起其应有的社会责任感，利用其拥有的资源，对社会及环境的可持续发展做出应有的贡献。在未来的市场中，企业在可持续发展方面的表现或许将直接或间接影响到消费者的购买决定。此外，企业的商业活动将与其所在社区有更紧密的联系，应当成为其所在社区中积极的一份子，为社区发展承担应有的责任。

现在国家正处于法制化的进程中，未来将有越来越多成熟的法制框架以及法律法规出现。这也给我们公司治理提出了新的问题以及成长的机会，我们将不断完善自身的管理系统，积极应对未来的机遇和挑战。

4.2 策略及组织框架

4.2.1 公司的核心能力以及有关能力可促进可持续发展的方式

环境：

大众公用集团旗下的交通业务是上海最主要的出租车营运商之一，拥有数千辆机动车辆及数万名司机。公司在未来的发展中将不断探索在出租业务中对清洁能源的使用，进一步优化能源结构，降低传统化石能源的使用，实现低碳经济。此外，我们将继续为大众司机提供有关汽车行驶节能减排的培训，进一步降低碳足迹。我们相信大众交通业务在节能减排方面所做出的不懈努力将为汽车租赁业的可持续发展带来积极的影响。随着大众出行平台的上线及在众多城市的推广，我们坚信数据及信息技术的力量让大众交通业务在节能减排及资源最大化利用方面的发展进入了一个全新的阶段。近年来我们不断优化环境业务能力，不断优化污水处理业务。随着 2015 年新环境保护法的颁布以及“水十条”的实施，无论是政府及监管部门，还是普通老百姓都对水资源的保护给予了越来越高的关注。为顺应不断增大的污水处理需求，我们将继续从技术及处理量两方面不断完善污水处理业务。

社会：

我们作为上海领先的公用事业服务商，我们的业务与广大消费者的日常生活息息相关，这同时也意味着我们的工作与社区有着紧密的联系。加强与公司业务周边社区的互动以及加大社区投资，鼓励我们的员工深入社区，了解消费者的需求，为消费者提供最优质的服务，成为社区的一份子，将是我们在未来社区工作中继续坚持的重中之重。此外，员工是我们公司不断向前发展的基石，我们承诺将继续为员工创造友好的和谐的工作环境，保障员工享有合理的薪资福利，以及丰富多样的培训机会。

4.2.2 公司未来发展战略及经营计划

(1) 积极开展项目有效投资，增强公司持续发展动能。

公用事业项目储备及拓展是 2017 年公司经营工作的重中之重，是大众公用在公用事业领域投资运营长期性、战略性的任务，也是保持和提升公司核心竞争力并实现可持续发展的源动力。大众公用将积极寻求在燃气供应、环境产业境内、境外优质项目并购发展机会，着重加大公司在公用事业主业方面的投资比重，不断提升公司主营业务整体盈利能力。同时探索推进公司金融业务与投资业务联动形成“投资联动”模式，统筹运用各种融资模式形成新的竞争手段，推动公司金融创投板块转型发展的战略创新。

(2) 构建公司人才储备体系，围绕需求开展人才管理。

人力资源是企业提高竞争能力，获得竞争优势的重要来源。目前大众公用正迈入企业发展的新阶段，随着业务的逐步拓展和管控要求的不断提升，公司将根据人力资源三年发展规划，加快推进对经营、财务、投资、专业技术等公司紧缺人才的招募储备，确保在需要的时间和需要的岗位上，保障对人力资源在数量上和质量上的需求。同时进一步研究优化员工绩效考核和激励机制，激发员工的积极性和创造性，持续提升员工、部门和公司在市场上的整体竞争力。

(3) 持续加强银企合作模式，适度提高财务杠杆比例。

结合公司发展规划中的战略定位，积极探索推动与优质银企、券商等合作方共同发起设立产业基金、股权基金等工作，充分发挥公司投资并购经验及资源优势，寻找、储备和培育优质项目，降低公司的并购风险，并通过基金操作的灵活性，为公司寻找、培育最佳并购标的。

公司将合理使用股权、债权、贷款等方式，不断加强公司资金储备，以满足公司未来生产经营和项目投资的需要。充分利用公司债务融资工具的发行，通过市场化发行方式不断降

低公司融资利率，提高资金利用率。适度提高公司的财务杠杆比例，充分利用并购贷款、信用额度等方式，来为公司的主营业务发展提供切实的资金保障。

（4） 强化信息化辅助管理效能，优化完善集约管控体系。

公司将充分发挥信息化辅助管理作用，建设及优化公司资金管控、业务管理、人力资源、辅助决策等信息化集约管理平台，不断提升公司信息化集中管控水平，推动实现公司从提升管理效率到加强管理效能的转变。持续强化公司内控管理管控力度，不断优化公司内部管理制度、流程，更好发挥公司 OA 办公审批平台管理效能。

5 附录

5.1 术语及缩写

APEC: 亚太经合组织

BOT: 建设 — 营运 — 移交，一种项目模式，据此，根据企业与政府订立的特许经营协议政府授权一家企业于特许经营期内承担市政设施的融资、建设、营运及维护，该企业可于特许经营期内收取服务费以收回其投资、营运及维护成本并取得合理回报，而在特许经营期届满后，相关设施将交回政府。

BT: 建设及移交，一种项目模式，据此，一家企业代所有人承担某项设施的融资及建设，相关费用会于建设时及完成后支付。

LP: 有限合伙人

OA: 办公自动化

PVC: 聚氯乙烯

大众出行: 上海大众出行信息技术有限公司

大众出租: 大众出租租赁汽车公司

大众公用、大众公用集团、公司、我们: 上海大众公用事业（集团）股份有限公司

大众嘉定: 上海大众嘉定污水处理有限公司

大众交通: 大众交通（集团）股份有限公司

大众燃气: 上海大众燃气有限公司

江苏大众: 江苏大众水务集团有限公司

南通燃气: 南通大众燃气有限公司

深创投: 深圳市创新投资集团有限公司